

## NEGOCIOS

# Synthesis-IRF cerró el 2000 en 10.78%

En esta publicación se presenta un resumen del comportamiento del Índice de Instrumentos de Renta Fija, Synthesis-IRF, transados en la Bolsa de Valores durante el año 2000.

El Synthesis-IRF inició el año con 269 instrumentos de 17 emisores y terminó con 296 instrumentos de 19 emisores.

El retorno global, es decir, el retorno del portafolio de instrumentos incluido en el Synthesis-IRF, alcanzó 10.78% entre el 1 de enero y el 31 de diciembre de 2000. Esto significa que si usted adquirió un conjunto de instrumentos igual al incluido en el Synthesis-IRF, podrá haber alcanzado ese nivel de rentabilidad en su inversión.

Si evaluamos el comportamiento mensual de retornos (en términos anualizados), en el primer semestre se registraron retornos por arriba del 10%, mientras que durante el segundo, estuvieron por debajo del 10%, con excepción de los de diciembre.

Durante este último mes, hubo un aumento significativo en el retorno en la primera semana, debido a un importante aumento del precio de los bonos estatales, el cual derivó un retorno mensual global para diciembre del 10.46%.

Al nivel sectorial, los títulos estatales (Becd) fueron los que obtuvieron mayor retorno, seguidos de los del sector Bancario, FSV y Comercial. Se debe notar que los títulos estatales están colocados a una tasa fija de

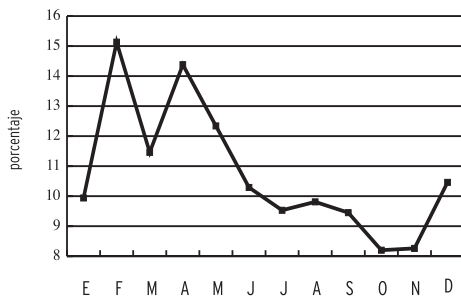
14%. El retorno de 23.3% está influenciado por esta tasa nominal más las variaciones en sus precios.

Los instrumentos con mayor plazo al vencimiento fueron los títulos del Fondo Social para la Vivienda, debido a las emisiones con plazo de 25 años que las AFP adquieren.

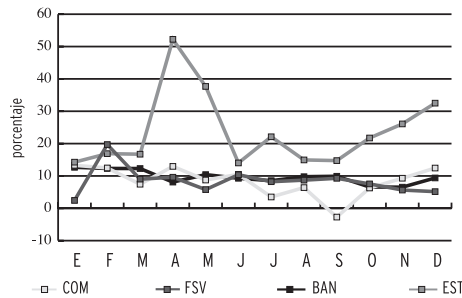
Entre agosto y septiembre, los títulos del sector Comercial superaron en el plazo al vencimiento a los instrumentos del sector bancario, debido a las colocaciones de 5 años de Metrocentro S.A.

Al 31 de diciembre, los títulos de los sectores estatal, comercial y bancario presentan 1,277; 1,131 y 941 días al vencimiento respectivamente.

### Retorno mensual anualizado del Synthesis IRF



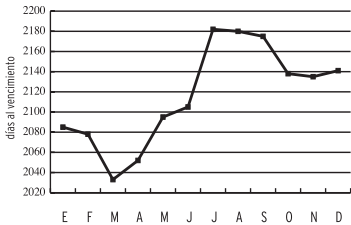
### Retorno mensual anualizado por sector



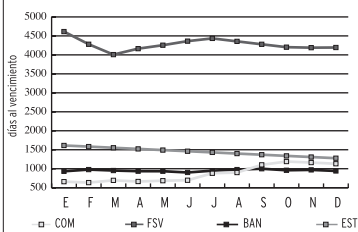
Para un análisis más detallado del comportamiento del Synthesis-IRF durante 2000, consulte nuestra página web: [www.synthesisci.com](http://www.synthesisci.com)

### Días al vencimiento promedio global Synthesis IRF

enero-diciembre 00



### Días al vencimiento por sectores del Synthesis IRF



## Retorno mensual (anualizado) de los instrumentos del Synthesis-IRF en el 2000

| Mes               | Bancario     | Comercial    | Estatal       | FSV          | Global        |
|-------------------|--------------|--------------|---------------|--------------|---------------|
| Enero             | 12.67%       | 13.29%       | 14.26%        | 2.43%        | 9.94%         |
| Febrero           | 12.32%       | 12.47%       | 16.89%        | 19.70%       | 15.13%        |
| Marzo             | 12.29%       | 7.44%        | 16.72%        | 9.01%        | 11.46%        |
| Abril             | 8.10%        | 12.95%       | 52.23%        | 9.60%        | 14.38%        |
| Mayo              | 10.41%       | 8.74%        | 37.67%        | 5.78%        | 12.34%        |
| Junio             | 9.28%        | 10.49%       | 14.02%        | 10.38%       | 10.29%        |
| Julio             | 8.53%        | 3.50%        | 22.11%        | 8.22%        | 9.53%         |
| Agosto            | 9.77%        | 6.40%        | 14.95%        | 8.70%        | 9.81%         |
| Septiembre        | 9.90%        | -2.72%       | 14.74%        | 9.27%        | 9.45%         |
| Octubre           | 6.58%        | 6.28%        | 21.73%        | 7.54%        | 8.20%         |
| Noviembre         | 6.53%        | 9.29%        | 26.08%        | 5.64%        | 8.26%         |
| Diciembre         | 9.38%        | 12.44%       | 32.50%        | 5.15%        | 10.46%        |
| <b>Total 2000</b> | <b>9.67%</b> | <b>8.31%</b> | <b>23.30%</b> | <b>8.35%</b> | <b>10.78%</b> |

## NEGOCIOS

# Bonos estatales, los más rentables

Los instrumentos que mayor retorno tuvieron durante el 2000 fueron los Becd (23.3%), seguidos de Munguía, (14.47%) Banco Promérica (13.44%) y Bancasa (13.21%).

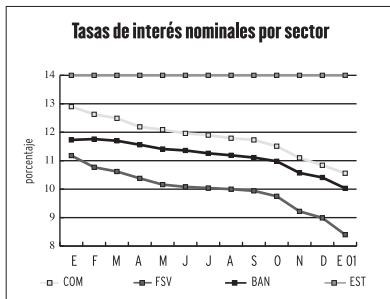
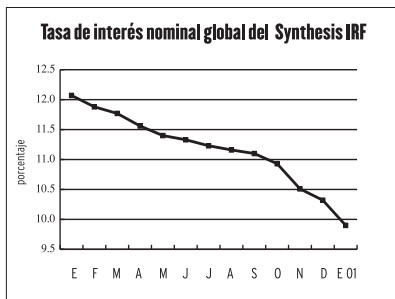
Los papeles con mayor volumen negociado y de mayor volatilidad en sus rendimientos

fueron los títulos emitidos por el Fondo Social para la Vivienda.

Los títulos que redujeron más su tasa de interés nominal durante 2000 fueron los instrumentos emitidos por el FSV. Esta disminución fue de 2.78 puntos porcentuales. Le siguen los certificados emitidos por

Unibanco y Metrocentro.

Los instrumentos que más veces se transaron durante el 2000 fueron los títulos emitidos por BanCo seguido por los títulos emitidos por el Fondo Social para la Vivienda, Banco Cuscatlán y Ahorromet Scotiabank



A continuación se presenta el desempeño durante el año 2000 de los emisores y las emisiones que pertenecen al Synthesis-IRF, y que más destacaron en términos de retorno, volumen de transacción, liquidez, volatilidad y reducción en las tasas de interés nominales de sus títulos.

## Emisiones con mayor volatilidad\* en sus rendimientos en el 2000

|                      |      |
|----------------------|------|
| Certif. Inv. PRAD05  | 0.87 |
| Certif. Inv. AHORR05 | 0.74 |
| Certif. Inv. MATIC2  | 0.68 |
| Bonos Estado (BECD)  | 0.68 |
| Certif. Inv. BANC03  | 0.68 |
| Certif. Inv. FSV9    | 0.66 |
| Certif. Inv. CDR1    | 0.58 |
| Certif. Inv. BAC2    | 0.55 |

\*VOLATILIDAD ESTIMADA POR LA VARIANZA DE LOS RENDIMIENTOS BRUTOS DE LAS OPERACIONES REGISTRADAS DURANTE EL 2000

## Emisiones más liquidas\* en el 2000

|                       |     |
|-----------------------|-----|
| Certif. Inv. FSV9     | 154 |
| Certif. Inv. BanCo6   | 135 |
| Certif. Inv. BAC3     | 114 |
| Certif. Inv. Simco4   | 92  |
| Certif. Inv. Ahscot16 | 91  |
| Certif. Inv. Metro6   | 90  |
| Certif. Inv. BanCo2   | 61  |
| Certif. Com. Cuscat   | 59  |

\*LIQUIDEZ DEFINIDA COMO EL NÚMERO DE TRANSACCIONES REGISTRADAS DURANTE EL 2000

## Emisores con mayor caída en su tasa de interés nominal en el 2000\*

|                |       |
|----------------|-------|
| FSV            | 2.78% |
| Unibanco       | 2.75% |
| Metrocentro    | 2.51% |
| Banco Agrícola | 2.06% |
| BMV            | 2.05% |
| Prado          | 2.05% |

\*PUNTOS PORCENTUALES DE REDUCCIÓN.

## Emisores con mayor volatilidad\* en sus rendimientos en el 2000

|                                   |      |
|-----------------------------------|------|
| Fondo Social para la Vivienda1.94 |      |
| Prado                             | 0.87 |
| Banco Agrícola                    | 0.71 |
| Bonos Estado (BECD)               | 0.68 |
| Banco Promérica                   | 0.58 |
| Banco Ahorromet                   | 0.55 |

\*ESTIMADA POR LA VARIANZA DE LOS RENDIMIENTOS BRUTOS DE LAS OPERACIONES

## Emisiones con mayor volumen\* transado en el 2000

|                         |     |
|-------------------------|-----|
| Certif. Inv. FSV9       | 853 |
| Certif. Inv. BAC3       | 227 |
| Certif. Inv. FSV10      | 202 |
| Certif. Dep. Plazo BFA1 | 168 |
| Certif. Inv. FSV12      | 160 |
| Certif. Inv. BAC4       | 133 |
| Certif. Inv. BANCUS6    | 112 |
| Certif. Inv. BANC07     | 110 |

\*MILLONES DE COLONES

## Emisores con mayores retornos\* en el 2000

|                  |        |
|------------------|--------|
| BECD (estatales) | 23.30% |
| Munguía          | 14.47% |
| Banco Promérica  | 13.44% |
| Bancasa          | 13.21% |
| Unibanco         | 12.87% |
| Simco            | 12.69% |

\*RETORNOS DEL SYNTHESIS-IRF

## Emisores más liquidas\* en el 2000

|                       |     |
|-----------------------|-----|
| BanCo                 | 309 |
| Fondo Social Vivienda | 227 |
| Banco Cuscatlán       | 200 |
| Banco Ahorromet       | 186 |
| Banco Agrícola        | 180 |
| Metrocentro           | 149 |

\*LIQUIDEZ DEFINIDA COMO EL NÚMERO DE TRANSACCIONES REGISTRADAS DURANTE EL 2000

## Emisores con mayor volumen\* transado en el 2000

|                  |       |
|------------------|-------|
| FSV              | 1,382 |
| Banco Agrícola   | 375   |
| BanCo            | 286   |
| Banco Cuscatlán  | 169   |
| BFA              | 168   |
| Banco Credomatic | 150   |

\*MILLONES DE COLONES

### La consulta de la semana

## Factores claves en la inversión de títulos de renta fija

Algunos de los factores que se deben considerar en la inversión de títulos de renta fija en la Bolsa de Valores son los siguientes:

\*Plazo de Inversión. El primer factor que se considerará a la hora de invertir sus recursos en instrumentos de renta fija en la Bolsa de Valores es el Plazo de Inversión. Al tener una idea del plazo de su inversión, usted puede buscar instrumentos financieros que se adecúen a sus necesidades. Synthesis y El Diario de Hoy publican regularmente los días al vencimiento promedio global y por sector, lo que puede ayudarlo a tomar una decisión.

\*Retorno. El retorno de una inversión en instrumentos de renta fija depende no sólo de la tasa nominal que el instrumento le pagará, sino también del movimiento de los precios y de las alternativas de inversión en que puede reinvertir los pagos periódicos que su inversión le está generando. Los índices de Synthesis le dan una medición de dichos retornos.

\*Volumen y liquidez. Un instrumento de alta liquidez y volumen negociado le permite convertir en efectivo el instrumento sin mucha dificultad. Si usted ha realizado inversiones en instrumentos líquidos, eso le permitirá vender sin mayores dificultades su inversión en el mercado secundario cuando requiera efectivo, por lo que es importante que tome nota del nivel de liquidez de sus inversiones.

\*Volatilidad. También es importante observar qué tan volátil es el rendimiento de una inversión, puesto que esto le permite saber a los inversionistas qué tanto puede llegar a variar el rendimiento de sus colocaciones.

Adicionalmente, todos los títulos que se negocian en la Bolsa de Valores deben estar clasificados por una entidad especializada de clasificación de riesgo. Con esta información, usted puede conocer una opinión profesional de nivel de riesgo que cada emisión posee.

En nuestro sitio en Internet, [www.synthesisci.com](http://www.synthesisci.com), puede consultar la metodología, los instrumentos integrantes y valores diarios de los índices Synthesis-IRF.